



**NRCT**

## นโยบายการกำกับดูแลองค์การที่ดี

สำนักงานคณะกรรมการวิจัยแห่งชาติ

## คำนำ

### นโยบายการกำกับดูแลองค์กรที่ดี สำนักงานคณะกรรมการวิจัยแห่งชาติ

เพื่อให้เป็นไปตามเจตนารมณ์ของรัฐธรรมนูญแห่งราชอาณาจักรไทย พ.ศ.๒๕๕๐ และพระราชกฤษฎีกาว่าด้วยหลักเกณฑ์และวิธีการบริหารกิจการบ้านเมืองที่ดี พ.ศ.๒๕๕๖ รวมทั้งสอดคล้องกับการวางระบบประกันคุณภาพองค์กร ที่เป็นไปในทิศทางการพัฒนาคุณภาพการบริหารจัดการภาครัฐ (PMQA) หลักธรรมาภิบาลและนโยบายของรัฐบาล พร้อมด้วยการบูรณาการและขับเคลื่อนแผนการป้องกันและปราบปรามทุจริต และการส่งเสริมคุ้มครองจริยธรรมในองค์กร อันจะทำให้ประชาชนเกิดความมั่นใจ ศรัทธา และไว้วางใจในการบริหารงานภาครัฐ

สำนักงานคณะกรรมการวิจัยแห่งชาติ (วช.) จึงได้ทบทวนปรับปรุงนโยบายการกำกับดูแลองค์กรที่ดีที่ประกาศใช้เมื่อวันที่ ๒๑ มิถุนายน ๒๕๕๕ อันประกอบด้วยนโยบายหลัก ๔ ด้านคือ ด้านรัฐ สังคมและสิ่งแวดล้อม ด้านผู้รับบริการและผู้มีส่วนได้ส่วนเสีย ด้านองค์กร และด้านผู้ปฏิบัติงาน รวมถึง ได้กำหนดแนวทางปฏิบัติ ตามนโยบายหลักด้านต่างๆ เพื่อเป็นแนวทางปฏิบัติและค่านิยมร่วมสำหรับองค์กรและบุคลากรทุกคนพึงยึดถือเป็นแนวทางปฏิบัติควบคู่กับกฎ ข้อบังคับอื่นๆ อย่างสำคัญ

(ลงชื่อ) สุทธิพร จิตต์มิตรภาพ

(ศาสตราจารย์ นายแพทย์สุทธิพร จิตต์มิตรภาพ)

เลขาธิการคณะกรรมการวิจัยแห่งชาติ

๒๕ กุมภาพันธ์ ๒๕๕๗



## ประกาศเจตนารมณ์ นโยบายการกำกับดูแลองค์การที่ดี สำนักงานคณะกรรมการวิจัยแห่งชาติ (วช.)

สำนักงานคณะกรรมการวิจัยแห่งชาติ (วช.) มีภารกิจเกี่ยวกับการเสนอแนะนโยบายยุทธศาสตร์ มาตรการ และแนวทางการพัฒนา ส่งเสริม สนับสนุน ติดตามและประเมินผลการวิจัยของประเทศ รวมทั้ง กำหนด ส่งเสริม และกำกับมาตรฐานการวิจัย ตลอดจนพัฒนาฐานข้อมูลสารสนเทศด้านการวิจัยของประเทศ เพื่อให้เกิดผลงานวิจัยที่เป็นประโยชน์ต่อการพัฒนาประเทศ โดยให้มีอำนาจหน้าที่ดังต่อไปนี้

- (๑) ดำเนินการตามกฎหมายว่าด้วยสภาวิจัยแห่งชาติและกฎหมายอื่นที่เกี่ยวข้อง
- (๒) เสนอแนะนโยบายและยุทธศาสตร์การวิจัยของประเทศ
- (๓) เสนอแนะแนวทางการจัดสรรงบประมาณการวิจัยของประเทศ
- (๔) ติดตามและประเมินผลการวิจัยของประเทศ รวมทั้งบริหารจัดการความรู้จากการวิจัย เพื่อการใช้ประโยชน์ในการพัฒนาประเทศ
- (๕) จัดทำมาตรฐาน ข้อกำหนด หรือแนวทางปฏิบัติที่เกี่ยวกับการวิจัยของประเทศ เพื่อส่งเสริมและสนับสนุนการวิจัยให้เป็นไปตามมาตรฐานสากล
- (๖) ทำหน้าที่เป็นศูนย์กลางเชื่อมโยงข้อมูลสารสนเทศด้านการวิจัยของประเทศ
- (๗) ปฏิบัติการอื่นใดตามที่กฎหมายกำหนดให้เป็นอำนาจหน้าที่ของสำนักงาน หรือตามที่นายกรัฐมนตรีหรือคณะรัฐมนตรีมอบหมาย

ในฐานะผู้บริหารของ วช. เห็นควรมีการทบทวนปรับปรุงนโยบายการกำกับดูแลองค์การที่ดีของ วช. ที่ประกาศใช้เมื่อวันที่ ๒๑ มิถุนายน ๒๕๕๕ ให้สอดคล้องกับการปรับปรุงโครงสร้างส่วนราชการใหม่ตามอำนาจหน้าที่ในกฎกระทรวงแบ่งส่วนราชการสำนักงานคณะกรรมการวิจัยแห่งชาติ พ.ศ. ๒๕๕๖ เพื่อให้การปฏิบัติราชการของ วช. มีระบบบริหารจัดการที่ดีตามหลักธรรมาภิบาลและนโยบายรัฐบาล โดยมุ่งเน้นถึงความรับผิดชอบต่อสังคม เพื่อเป็นที่ยอมรับของทุกฝ่ายที่เกี่ยวข้อง อันจะเป็นการเสริมสร้างความมีศักดิ์ศรีของหน่วยงานต่างๆ เพื่อสร้างความไว้วางใจของประชาชน ผู้รับบริการ ผู้ปฏิบัติ และผู้มีส่วนได้ส่วนเสีย

นโยบายการกำกับดูแลองค์การที่ดีของ วช. ได้รวบรวมหลักการ นโยบาย การปฏิบัติการ แนวทางปฏิบัติ โดยบุคลากรทุกระดับ วช. จะสามารถนำนโยบายการกำกับดูแลองค์การที่ดีฉบับนี้ เป็นแนวทางยึดถือในการดำเนินการ และจะไม่ละเลยการปฏิบัติตามหลักการที่ปรากฏอยู่ในนโยบายการกำกับดูแลองค์การที่ดี ฉบับนี้

นโยบายการกำกับดูแลองค์การที่ดีฉบับนี้ จะได้รับการทบทวนและปรับปรุงอย่างสม่ำเสมอ เพื่อให้มีความเหมาะสมและทันสมัย

(ลงชื่อ) สุทธิพร จิตต์มิตรภาพ

(ศาสตราจารย์ นายแพทย์สุทธิพร จิตต์มิตรภาพ)

เลขาธิการคณะกรรมการวิจัยแห่งชาติ

๒๕ กุมภาพันธ์ ๒๕๕๗

## สารบัญ

|  | หน้า |
|--|------|
| คำนำ   | ๒    |
| ประกาศเจตนารมณ์  | ๓    |
| ข้อมูลองค์กร   | ๕    |
| โครงสร้างองค์กร  | ๖    |
| หลักการและแนวคิดในการจัดทำนโยบายการกำกับดูแลองค์กรที่ดี                      | ๗    |
| วัตถุประสงค์การจัดทำนโยบายการกำกับดูแลองค์กรที่ดี                            | ๘    |
| คำอธิบายนโยบายหลัก ๔ ด้าน  | ๘    |
| นโยบายการกำกับดูแลองค์กรที่ดี สำนักงานคณะกรรมการวิจัยแห่งชาติ                | ๑๐   |
| นโยบายด้านรัฐ สังคมและสิ่งแวดล้อม  | ๑๐   |
| นโยบายด้านผู้รับบริการและผู้มีส่วนได้ส่วนเสีย                                | ๑๑   |
| นโยบายด้านองค์กร   | ๑๒   |
| นโยบายด้านผู้ปฏิบัติงาน  | ๑๓   |
| แนวทางส่งเสริมและผลักดันการปฏิบัติตามนโยบายการกำกับดูแลองค์กรที่ดี           | ๑๔   |
| ขั้นตอนการจัดทำนโยบายการกำกับดูแลองค์กรที่ดี สำนักงานคณะกรรมการวิจัยแห่งชาติ | ๑๕   |
| แผนการดำเนินงานตามนโยบายการกำกับดูแลองค์กรที่ดี ปีงบประมาณ พ.ศ.๒๕๕๗          | ๑๖   |

## ข้อมูลองค์กร

### วิสัยทัศน์

เป็นองค์กรหลักของประเทศที่ชี้นำการพัฒนาประเทศ โดยใช้การวิจัยและพัฒนา รวมถึงเป็นผู้นำการพัฒนาระบบวิจัยของชาติ

### พันธกิจ

๑. เสนอแนะนโยบายและยุทธศาสตร์การวิจัยของประเทศ
๒. เสนอแนะแนวทางการจัดสรรงบประมาณการวิจัยของประเทศ
๓. ติดตาม ประเมินผลการวิจัยของประเทศ รวมทั้งบริหารจัดการความรู้จากการวิจัยเพื่อการใช้ประโยชน์ในการพัฒนาประเทศ
๔. จัดทำมาตรฐาน ข้อกำหนดหรือแนวทางปฏิบัติที่เกี่ยวกับการวิจัยของประเทศ เพื่อส่งเสริมและสนับสนุนการวิจัยให้เป็นไปตามมาตรฐานสากล
๕. ทำหน้าที่เป็นศูนย์กลางเชื่อมโยงข้อมูลสารสนเทศด้านการวิจัยของประเทศ

### เป้าประสงค์หลัก

- สร้างความแข็งแกร่งของระบบการจัดการระบบวิจัยและบุคลากรให้มีเป้าหมายและทิศทางการวิจัยที่หน่วยงานสนับสนุนและหน่วยงานทำการวิจัย เพื่อนำไปสู่การพัฒนาประเทศ
- พัฒนาความเข้มแข็งทางวิทยาศาสตร์และเทคโนโลยีให้มีผลงานวิจัยที่สามารถใช้ประโยชน์ในการพัฒนาประเทศ

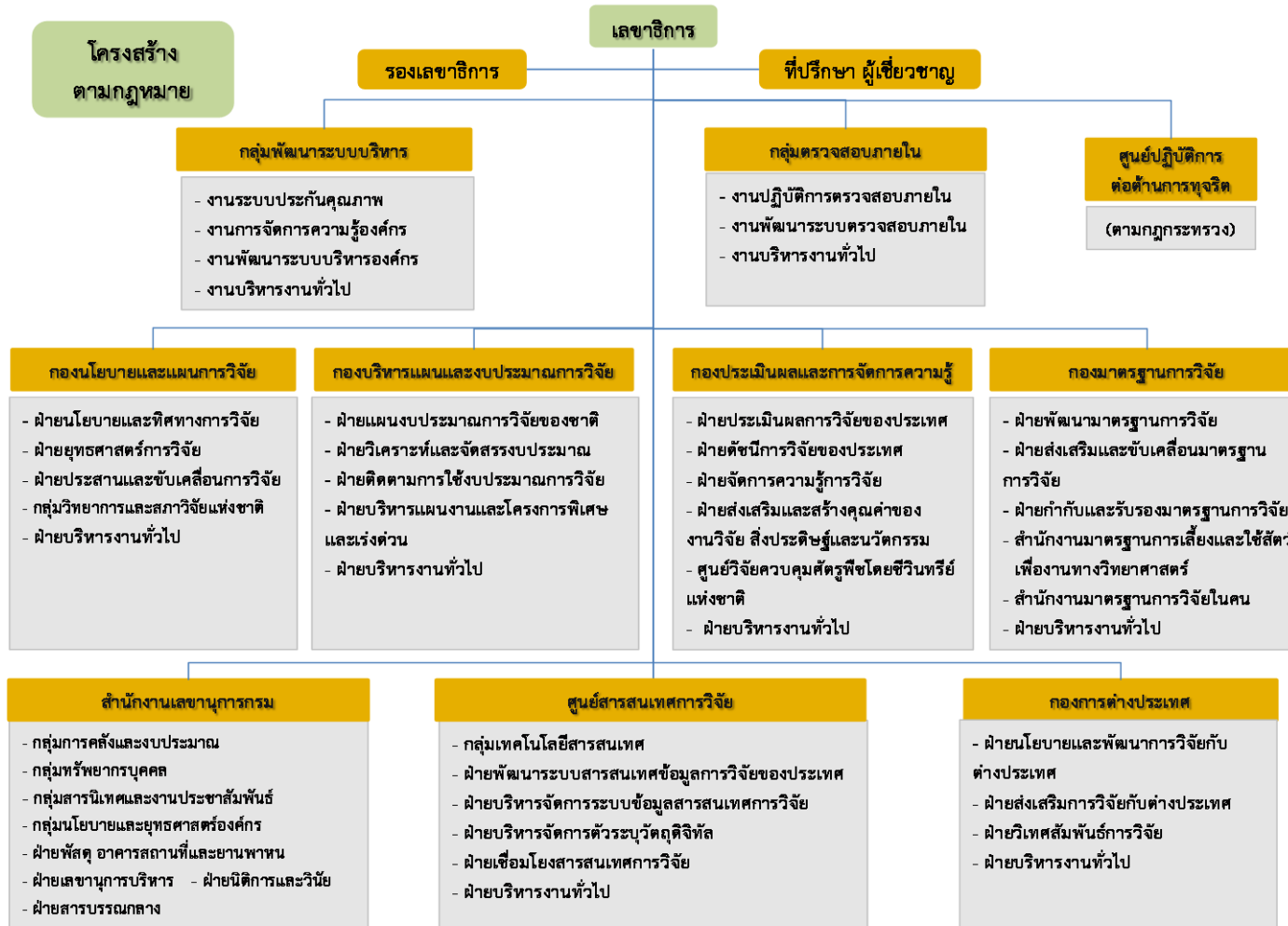
### ค่านิยม

เป็นมืออาชีพ โดยใช้หลักคุณธรรมในการบริหารและปฏิบัติงานเพื่อมุ่งผลสำเร็จ

### วัฒนธรรมองค์กร

การมีส่วนร่วม มีความสัมพันธ์ที่ดี มีความเสียสละทุ่มเท

# โครงสร้างองค์กร



โครงสร้างสำนักงานคณะกรรมการวิจัยแห่งชาติ  
ตามกฎกระทรวงแบ่งส่วนราชการสำนักงานคณะกรรมการวิจัยแห่งชาติ พ.ศ. ๒๕๕๖

## หลักการและแนวคิดในการจัดทำนโยบายการกำกับดูแลองค์การที่ดี

๑. รัฐธรรมนูญแห่งราชอาณาจักรไทย พุทธศักราช ๒๕๕๐ หมวด ๔ หน้าที่ของชนชาวไทย มาตรา ๗๔ กำหนดให้ “บุคคลผู้เป็นข้าราชการ พนักงาน ลูกจ้างของหน่วยราชการ หน่วยงานของรัฐ รัฐวิสาหกิจหรือเจ้าหน้าที่อื่นของรัฐ มีหน้าที่ดำเนินการให้เป็นไปตามกฎหมาย เพื่อรักษาประโยชน์ส่วนรวม อำนวยความสะดวก และให้บริการแก่ประชาชนตามหลักธรรมาภิบาลของการบริหารกิจการบ้านเมืองที่ดีในการปฏิบัติหน้าที่และในการปฏิบัติหน้าที่อื่นที่เกี่ยวข้องกับประชาชน บุคคลตามวรรคหนึ่งต้องวางตนเป็นกลางทางการเมือง...” และมาตรา ๗๘ (๔) (๕) รัฐต้องดำเนินการตามแนวนโยบายด้านการบริหารราชการแผ่นดิน ดังต่อไปนี้

(๔) พัฒนาระบบงานภาครัฐ โดยมุ่งเน้นการพัฒนาคุณภาพ คุณธรรม และจริยธรรมของเจ้าหน้าที่ของรัฐ ควบคู่ไปกับการปรับปรุงรูปแบบและวิธีการทำงาน เพื่อให้การบริหารราชการแผ่นดินเป็นไปอย่างมีประสิทธิภาพ และส่งเสริมให้หน่วยงานของรัฐใช้หลักการบริหารกิจการบ้านเมืองที่ดีเป็นแนวทางในการปฏิบัติราชการ

(๕) จัดระบบงานราชการและงานของรัฐอย่างอื่น เพื่อให้การจัดทำและการให้บริการสาธารณะเป็นไปอย่างรวดเร็ว มีประสิทธิภาพ โปร่งใส และตรวจสอบได้ โดยคำนึงถึงการมีส่วนร่วมของประชาชน

๒. การกำหนดให้มีการจัดทำนโยบายการกำกับดูแลองค์การที่ดีนี้ ถือเป็นส่วนหนึ่งของการนำหลักการบริหารกิจการบ้านเมืองที่ดีหรือธรรมาภิบาลเขามาประยุกต์ใช้ในการเปลี่ยนแปลงระบบการบริหารราชการแผ่นดินของไทย ดังเจตนารมณ์ที่ปรากฏอย่างชัดเจนในมาตรา ๓/๑ แห่งพระราชบัญญัติระเบียบบริหารราชการแผ่นดิน พ.ศ.๒๕๓๔ ซึ่งแก้ไขเพิ่มเติมโดยพระราชบัญญัติระเบียบบริหารราชการแผ่นดิน (ฉบับที่ ๕) พ.ศ.๒๕๔๕ มุ่งเน้นให้ส่วนราชการใช้วิธีการบริหารกิจการบ้านเมืองที่ดีมาเป็นแนวทางในการปฏิบัติราชการ กล่าวคือ

“การบริหารราชการเพื่อประโยชน์สุขของประชาชน เกิดผลสัมฤทธิ์ต่อภารกิจของรัฐ ความเป็นไปอย่างมีประสิทธิภาพ ความคุ้มค่าในเชิงภารกิจแห่งรัฐ การลดขั้นตอนการปฏิบัติงาน การลดภารกิจและยุบเลิกหน่วยงานที่ไม่จำเป็น การกระจายภารกิจและทรัพยากรให้แก่องค์กร การกระจายอำนาจตัดสินใจ การอำนวยความสะดวก และการตอบสนองความต้องการของประชาชน ทั้งนี้ โดยมีผู้รับผิดชอบผลงาน

การจัดสรรงบประมาณและการบรรจุแต่งตั้งบุคคลเขาดำรงตำแหน่ง หรือปฏิบัติหน้าที่ ต้องคำนึงถึงหลักการตามวรรคหนึ่งในการปฏิบัติหน้าที่ของส่วนราชการต้องใช้วิธีการบริหารกิจการบ้านเมืองที่ดี โดยเฉพาะอย่างยิ่งให้คำนึงถึงความรับผิดชอบของผู้ปฏิบัติงาน การมีส่วนร่วมของประชาชน การเปิดเผยข้อมูล การติดตามตรวจสอบและประเมินผลการปฏิบัติงาน ทั้งนี้ ตามความเหมาะสมของภารกิจ

เพื่อประโยชน์ในการดำเนินการให้เป็นไปตามมาตรานี้ จะตราพระราชกฤษฎีกากำหนดหลักเกณฑ์และวิธีการในการปฏิบัติราชการและการสั่งการให้ส่วนราชการและข้าราชการปฏิบัติก็ได้”

๓. คำแถลงนโยบายรัฐบาลของคณะรัฐมนตรีต่อรัฐสภาเมื่อวันที่ ๗ ตุลาคม ๒๕๕๑ เรื่องการพัฒนา ระบบงานใหม่มีความรวดเร็ว มีประสิทธิภาพ โปร่งใส และตรวจสอบได้ ส่งเสริมให้ใช้หลักธรรมาภิบาลเป็นแนวทาง ในการปฏิบัติราชการ และพัฒนาสมรรถนะของข้าราชการและเจ้าหน้าที่ของรัฐทุกระดับอย่างต่อเนื่อง เพื่อให้ มีขีดความสามารถในการปฏิบัติราชการและการส่งมอบบริการสาธารณะ โดยจะเน้นการพัฒนาข้าราชการ ในตำแหน่งที่มีความสำคัญต่อยุทธศาสตร์การพัฒนาประเทศ และสร้างผู้นำการเปลี่ยนแปลงในระบบราชการ รวมทั้งวางมาตรการสำหรับประเมินผลการปฏิบัติงาน และจ่ายค่าตอบแทนที่เป็นธรรมตามผลงาน เพื่อให้เกิดขวัญกำลังใจและแรงจูงใจในการพัฒนาผลงาน

๔. สำนักงาน ก.พ.ร. ได้ดำเนินโครงการพัฒนาคุณภาพการบริหารจัดการภาครัฐ นับตั้งแต่งบประมาณ พ.ศ.๒๕๔๗ จนถึงปัจจุบัน โดยได้จัดทำเกณฑ์คุณภาพการบริหารจัดการภาครัฐขึ้น เพื่อส่งเสริมและสนับสนุนให้สวนราชการต่างๆ นำไปใช้ในการยกระดับและพัฒนาคุณภาพการบริหารจัดการให้เป็นหน่วยงานที่มีผลการปฏิบัติงานสูง และมีมาตรฐานการทำงานเทียบเคียงกับมาตรฐานสากลซึ่งในเกณฑ์คุณภาพการบริหารจัดการภาครัฐ หมวด ๑ การนำองค์กรนั้น สวนหนึ่งใดให้ความสำคัญกับการนำองค์กร (หัวข้อ ๑.๑) เพื่อให้สวนราชการมีการกำกับดูแลตนเองที่ดีโดยดำเนินการด้วยความโปร่งใส ตรวจสอบได้ มีความรับผิดชอบ ปกป้องผลประโยชน์ของประเทศชาติและ (หัวข้อ ๑.๒) ดำเนินการอย่างมีจริยธรรม รวมทั้ง ต้องมีความรับผิดชอบต่อสังคม ด้วยการส่งเสริมให้บุคลากรในองค์กรเป็นทั้งคนเก่งและคนดีมีจริยธรรมและธรรมาภิบาล ประพฤติตนต่อเพื่อนร่วมงานด้วยความเคารพให้เกียรติซึ่งกันและกัน รวมถึงการใช้ทรัพยากรขององค์กรอย่างมีความรับผิดชอบแล้ว บุคลากรในองค์กรต้องมีการดำเนินงานอย่างมีจริยธรรมและธรรมาภิบาลต่อผู้รับบริการ และผู้มีส่วนได้ส่วนเสียอื่นๆ ผู้บริหารควรมีการกำหนดกรอบในการตรวจสอบการปฏิบัติตนของบุคลากรในองค์กรว่าไปอย่างไรถูกต้องเหมาะสมหรือไม่

#### วัตถุประสงค์การจัดทำนโยบายการกำกับดูแลองค์การที่ดี

เพื่อให้สำนักงานคณะกรรมการวิจัยแห่งชาติมีหลักธรรมาภิบาลในการปฏิบัติงาน และสามารถบรรลุผลในทางปฏิบัติอย่างแท้จริง การจัดทำนโยบายการกำกับดูแลองค์การที่ดีจึงยึดวัตถุประสงค์ที่สำคัญ ดังนี้

๑. เพื่อใช้เป็นนโยบายที่ส่งเสริมและสนับสนุนให้บุคลากรปฏิบัติสอดคล้องกับหลักธรรมาภิบาล หน่วยงานรับผิดชอบสามารถปฏิบัติและรายงานผลได้อย่างเป็นรูปธรรม
๒. ผู้บริหารใช้เป็นแนวทางในการกำกับ ติดตาม และตรวจสอบการดำเนินงานตามหลักธรรมาภิบาล
๓. กลุ่มพัฒนาระบบบริหาร วช. ใช้เป็นแนวทางในการติดตามความก้าวหน้าและผลสำเร็จของการดำเนินงาน เพื่อรายงานต่อคณะกรรมการพัฒนาระบบราชการ วช.
๔. ผู้รับบริการและผู้มีส่วนได้ส่วนเสียของ วช. มีความเชื่อมั่นและศรัทธาต่อการดำเนินงานของ วช. ในฐานะผู้ดูแลระบบบริหารการวิจัยของประเทศ

#### คำอธิบายนโยบายหลัก ๔ ด้าน

##### ๑. ด้านรัฐ สังคมและสิ่งแวดล้อม

- ▶ รัฐ หมายถึง บ้านเมือง ประเทศชาติและหมายรวมถึงประเทศต่างๆ ทั่วโลก รวมทั้งข้อตกลงระหว่างประเทศที่เกี่ยวข้อง
- ▶ สังคม หมายถึง คนจำนวนหนึ่งที่มีความสัมพันธ์เนื่องกันตามระเบียบ กฎเกณฑ์โดยมีวัตถุประสงค์สำคัญร่วมกัน เช่น สังคมชนบท วงการ หรือสมาคมของคนกลุ่มใดกลุ่มหนึ่งเช่น สังคมชาวบ้าน
- ▶ สิ่งแวดล้อม หมายถึง สิ่งต่างๆ ทั้งทางธรรมชาติและทางสังคมที่อยู่รอบๆ มนุษย์ มีทั้งที่ดีและไม่ดี เช่น โรงเรียนสร้างสวนดอกไม้ใหญ่เป็นสิ่งแวดล้อมที่ดีแก่นักเรียน ชุมชนที่มีการทะเลาะวิวาทกัน หรือเล่นการพนันเป็นสิ่งแวดล้อมที่ไม่ดีแก่เด็ก



## ๒. ด้านผู้รับบริการและผู้มีส่วนได้ส่วนเสีย

- ▶ ผู้รับบริการ หมายถึง ผู้ที่มารับบริการจากสวนราชการโดยตรง หรือผ่านช่องทางการสื่อสารต่างๆ ทั้งนี้ รวมถึงผู้รับบริการที่เป็นสวนราชการด้วย
- ▶ ผู้มีส่วนได้ส่วนเสีย หมายถึง ผู้ที่ได้รับผลกระทบ ทั้งทางบวกและทางลบ ทั้งทางตรงและทางอ้อม จากการดำเนินการของสวนราชการเช่น ประชาชน ชุมชนในท้องถิ่น บุคลากรในสวนราชการ ผู้ส่งมอบงาน รวมทั้งผู้รับบริการด้วย

## ๓. ด้านองค์การ

▶ องค์กร หมายถึง ศูนย์รวมกลุ่มบุคคลหรือกิจการที่ประกอบกันขึ้นเป็นหน่วยงานเดียวกันเพื่อดำเนินกิจการตามวัตถุประสงค์ที่กำหนดไว้ในกฎหมายหรือในตราสารจัดตั้งซึ่งอาจเป็นหน่วยงานของรัฐเช่น องค์กรของรัฐบาล หน่วยงานเอกชน เช่น บริษัทจำกัด สมาคมหรือหน่วยงานระหว่างประเทศ เช่น องค์กรสหประชาชาติ ทั้งนี้ ให้หมายรวมถึงทิศทางในการดำเนินงาน นโยบายโครงสร้าง กระบวนงาน ระบบ ระเบียบ และข้อกำหนดที่เกี่ยวข้องในการปฏิบัติงานเพื่อความมีประสิทธิภาพประสิทธิผลขององค์กรเช่น ระบบการควบคุมภายในการจัดซื้อจัดจ้าง การบริหารความเสี่ยง การจัดการระบบข้อมูล การขัดผลประโยชน์ทางราชการ ตลอดจนการรักษาจริยบรรณราชการ

## ๔. ด้านผู้ปฏิบัติงาน

- ▶ ผู้ปฏิบัติงาน หมายถึง บุคลากรที่ปฏิบัติงานภายในองค์กร

## นโยบายการกำกับดูแลองค์กรที่ดี สำนักงานคณะกรรมการวิจัยแห่งชาติ



### นโยบายด้านรัฐ สังคมและสิ่งแวดล้อม



#### นโยบายหลัก

- ส่งเสริมการมีส่วนร่วมจากทุกภาคส่วน ทั้งภายในและภายนอก วช. เพื่อพัฒนาสมรรถนะการบริหารจัดการวิจัยของประเทศให้เกิดความคุ้มค่า โปร่งใส ตรวจสอบได้
- ให้ความสำคัญกับเรื่องความรับผิดชอบต่อสังคมชุมชนที่ วช. ตั้งอยู่ และอนุรักษ์สิ่งแวดล้อม

#### แนวทางปฏิบัติ

- พัฒนาขีดสมรรถนะของผู้ทำหน้าที่บริหารจัดการการวิจัยของประเทศ ให้มีความเข้าใจวิธีการจัดทำระบบและการดำเนินการตามระบบบริหารจัดการสำหรับการสนับสนุน ส่งเสริมการวิจัยให้สามารถสร้างประโยชน์ในรูปแบบต่างๆ และตระหนักถึงความคุ้มค่า
- ให้ความสำคัญต่อการมีส่วนร่วมจากทุกภาคส่วน และเปิดเผยข้อมูล รวมถึงการเปิดโอกาสให้มีการตรวจสอบการทำงานได้
- ให้ความสำคัญกับความรับผิดชอบต่อสังคม ชุมชนและสิ่งแวดล้อมที่ วช. ตั้งอยู่ โดยกำหนดให้มีกิจกรรมที่ทำร่วมกันเป็นประจำ เพื่อเสริมสร้างความสัมพันธ์อันดีระหว่างกัน รวมทั้งให้มีกิจกรรมรณรงค์ให้ วช. เป็นสำนักงานที่เป็นมิตรกับสิ่งแวดล้อม
- ส่งเสริมและจัดกิจกรรมอนุรักษ์ธรรมชาติและสิ่งแวดล้อมอย่างสม่ำเสมอ

| โครงการ/กิจกรรม   | ผู้รับผิดชอบ                                |
|---|---|
| ● กิจกรรมผู้ประสานงานระบบบริหารงานวิจัยแห่งชาติ                 | ● กองมาตรฐานการวิจัย                        |
| ● กิจกรรมการจัดสรรทุนวิจัยรูปแบบต่างๆ                           | ● กองบริหารแผนและงบประมาณการวิจัย           |
| ● กิจกรรมสร้างเสริมสุขภาพและสัมพันธ์อันดีต่อสังคมและสิ่งแวดล้อม | ● กลุ่มปรับกระบวนทัศน์ : กลุ่มสุขภาพแข็งแรง |
| ● กิจกรรมอนุรักษ์ธรรมชาติและสิ่งแวดล้อม                         | ● กลุ่มปรับกระบวนทัศน์ : กลุ่ม NRCT Care    |

## นโยบายการกำกับดูแลองค์การที่ดี สำนักงานคณะกรรมการวิจัยแห่งชาติ



### นโยบายด้านผู้รับบริการและผู้มีส่วนได้ส่วนเสีย



#### นโยบายหลัก

ส่งเสริมการบริหารแบบบูรณาการ กบองค์กรและสถาบันต่างๆ ตรวจสอบความต้องการของผู้รับบริการและผู้มีส่วนได้ส่วนเสียโดยมุ่งเน้นการพัฒนานวัตกรรมบริการและวางระบบการทำงานที่มีประสิทธิภาพ

#### แนวทางปฏิบัติ

- ◇ ส่งเสริมความร่วมมือด้านงานวิจัยและการทำงานแบบบูรณาการกับองค์กร และสถาบันต่าง ๆ เพื่อให้ผู้รับบริการและผู้มีส่วนได้ส่วนเสียได้รับประโยชน์สูงสุด
- ◇ พัฒนาแนวคิดสมัยใหม่โดยการนำเทคโนโลยีมาประยุกต์ใช้ในการให้บริการ เพื่อให้เกิดความสะดวก รวดเร็ว ทันสมัย และมีความเป็นมืออาชีพ
- ◇ ปรับปรุงข้อมูลการวิจัยให้มีความถูกต้อง เชื่อถือได้ และใช้ประโยชน์ได้จริง
- ◇ จัดให้มีช่องทางรับฟังความคิดเห็นจากผู้รับบริการและผู้มีส่วนได้ส่วนเสียของ วช. และนำความคิดเห็นไปปรับปรุงกระบวนการทำงาน
- ◇ เปิดเผยและให้บริการข้อมูลข่าวสารที่ครบถ้วน เพียงพอ เชื่อถือได้ ถูกต้อง และทันการณ์ แก่ผู้รับบริการและผู้มีส่วนได้ส่วนเสียที่เกี่ยวข้องทุกกลุ่ม

| โครงการ/กิจกรรม                                    | ผู้รับผิดชอบ                           |
|--|--|
| ● กระบวนการจัดทำยุทธศาสตร์รายประเด็น               | ● กองนโยบายและแผนการวิจัย              |
| ● กระบวนการสนับสนุนการวิจัยแบบมุ่งเป้า             | ● กองบริหารแผนและงบประมาณการวิจัย      |
| ● Digital Research Information Center              | ● ศูนย์สารสนเทศการวิจัย                |
| ● TNRR   |  |
| ● e - Journal                                      |  |
| ● Thailand Research Expo                           | ● กองประเมินผลและจัดการความรู้การวิจัย |
| ● การประชาสัมพันธ์และเผยแพร่ข้อมูลข่าวสารขององค์กร | ● กลุ่มสารนิเทศและประชาสัมพันธ์        |

## นโยบายการกำกับดูแลองค์กรที่ดี สำนักงานคณะกรรมการวิจัยแห่งชาติ



### นโยบายด้านองค์กร



#### นโยบายหลัก

ส่งเสริมการดำเนินงานของ วช. ให้เป็นไปตามหลักธรรมาภิบาลของการบริหารกิจการบ้านเมืองที่ดี และป้องกันมิให้เกิดการขัดกันของผลประโยชน์หรือผลประโยชน์ทับซ้อน ทั้งนี้ เพื่อให้บรรลุเป้าหมายตามยุทธศาสตร์ และเกิดภาพลักษณ์ที่ดีขององค์กร

#### แนวทางปฏิบัติ

- ◇ ส่งเสริมคุณธรรมและจริยธรรมในการทำงาน
- ◇ การบริหารจัดการและปรับปรุงข้อมูลและสารสนเทศ เพื่อสนับสนุนระบบการทำงานและลดขั้นตอนหรืออำนวยความสะดวกแก่ผู้รับบริการ
- ◇ ปรับปรุงกระบวนการทำงาน เพื่อลดขั้นตอนและเพิ่มประสิทธิภาพการทำงาน
- ◇ ส่งเสริมให้มีการจัดการความรู้ภายในองค์กรและระบบประกันคุณภาพองค์กร
- ◇ จัดทำมาตรฐาน / คู่มือการปฏิบัติงานและมีการสื่อสารให้ทราบโดยทั่วกัน

| โครงการ/กิจกรรม   | ผู้รับผิดชอบ                               |
|---|--|
| ● กิจกรรมของศูนย์ปฏิบัติการต่อต้านการทุจริต   | ● ฝ่ายนิติการและวินัย สำนักงานเลขานุการกรม |
| ● การบริหารจัดการสารสนเทศที่สนับสนุนการบริหารจัดการองค์กร (ระบบ Back Office)        | ● กลุ่มเทคโนโลยีสารสนเทศ                   |
| ● การทบทวนและปรับปรุงกระบวนการทำงาน (ตามมาตรฐานการปฏิบัติงานที่กำหนดใน PMQA หมวด ๖) | ● ทุกกอง / กลุ่ม                           |
| ● การพัฒนาระบบการจัดการความรู้  | ● กลุ่มพัฒนาระบบบริหาร                     |
| ● การพัฒนาระบบประกันคุณภาพ  |  |

## นโยบายการกำกับดูแลองค์กรที่ดี สำนักงานคณะกรรมการวิจัยแห่งชาติ



### นโยบายด้านผู้ปฏิบัติงาน



#### นโยบายหลัก

ส่งเสริมการดำเนินงานของ วช. ให้เป็นไปตามหลักธรรมาภิบาลของการบริหารกิจการบ้านเมืองที่ดี และป้องกันมิให้เกิดการขัดกันของผลประโยชน์หรือผลประโยชน์ทับซ้อน ทั้งนี้ เพื่อให้บรรลุเป้าหมายตามยุทธศาสตร์ และเกิดภาพลักษณ์ที่ดีขององค์กร

#### แนวทางปฏิบัติ

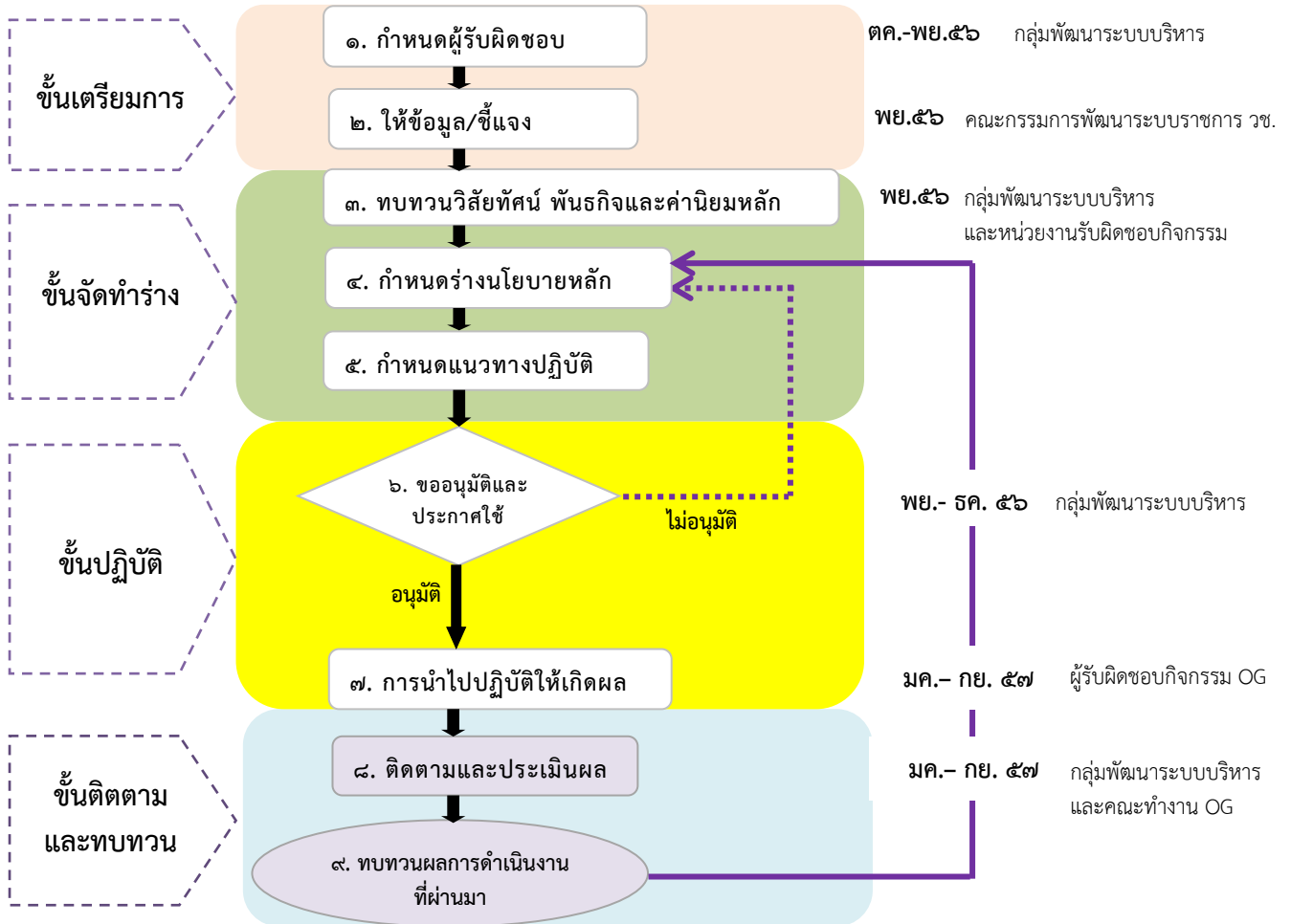
- ◇ ให้ความสำคัญกับการพัฒนาบุคลากรอย่างเป็นระบบและต่อเนื่อง
- ◇ ให้มีกิจกรรมการปรับกระบวนการทัศน์ เพื่อให้เกิดความร่วมมือในการทำงานและจัดวัฒนธรรมองค์กรใหม่เพื่อรองรับการเปลี่ยนแปลงที่เกิดขึ้น สร้างขวัญและกำลังใจให้แก่ผู้ปฏิบัติงาน และเปิดโอกาสให้บุคลากรทุกระดับมีส่วนร่วมในการออกแบบงานใหม่ที่มีความหลากหลายในการพัฒนาองค์กร

| โครงการ/กิจกรรม                           | ผู้รับผิดชอบ           |
|---|------------------------|
| ● แผนสร้างความผาสุก                       | ● กลุ่มทรัพยากรบุคคล   |
| ● แผนพัฒนาบุคลากร วช.                     |                        |
| ● การบริหารกิจกรรมกลุ่มปรับกระบวนการทัศน์ | ● กลุ่มพัฒนาระบบบริหาร |

## แนวทางส่งเสริมและผลักดันการปฏิบัติตามนโยบายการกำกับดูแลองค์กรที่ดี

๑. สื่อสารและประชาสัมพันธ์ หรือจัดกิจกรรมเสริม เพื่อสื่อสารให้บุคลากรภายในองค์กรได้รับรู้และเข้าใจตรงกัน มากกว่า ๑ ครั้งใน ๑ รอบปี เพื่อผลักดันให้เกิดการปฏิบัติอย่างเป็นรูปธรรมและต่อเนื่อง
๒. เสริมสร้างความรู้ ความเข้าใจ และทัศนคติต่อนโยบายการกำกับดูแลองค์กรที่ดี ผู้บังคับบัญชาในทุกระดับมีส่วนร่วมและเห็นความสำคัญของนโยบายฯ โดยใช้ภาวะผู้นำในการปฏิบัติตามนโยบายอย่างเคร่งครัด เพื่อเป็นแบบอย่างที่ดีและสร้างความศรัทธาให้เกิดขึ้นแก่ผู้ใต้บังคับบัญชา
๓. ในการจัดทำแผนยุทธศาสตร์ของหน่วยงาน ขอให้คำนึงถึงหลักธรรมาภิบาลของการปฏิบัติงาน ประกอบการจัดทำโครงการ/กิจกรรม นั้นๆ ด้วย
๔. นโยบายการกำกับดูแลองค์กรที่ดี ต้องมีการพิจารณาทบทวนในโอกาสที่เหมาะสมทุกครั้ง และปรับปรุงให้เหมาะสมกับสถานการณ์ปัจจุบันของหน่วยงาน
๕. จัดให้มีการติดตามและประเมินผลการปฏิบัติตามนโยบายการกำกับดูแลองค์กรที่ดี อย่างเป็นระบบและต่อเนื่อง

ขั้นตอนการจัดทำนโยบายการกำกับดูแลองค์กรที่ดี สำนักงานคณะกรรมการวิจัยแห่งชาติ



แผนการดำเนินงานตามนโยบายการกำกับดูแลองค์กรที่ดี ปีงบประมาณ พ.ศ.๒๕๕๗

| กิจกรรม                                     | ปีงบประมาณ ๒๕๕๗ |     |     |     |     |      |      |     |      |     |     |     | หมายเหตุ |
|---|-----------------|-----|-----|-----|-----|------|------|-----|------|-----|-----|-----|----------|
|   | ตค.             | พย. | ธค. | มค. | กพ. | มีค. | เมย. | พค. | มิย. | กค. | สค. | กย. |          |
| ๑. กำหนดผู้รับผิดชอบ                        |                 |     |     |     |     |      |      |     |      |     |     |     |          |
| ๒. ประชุมชี้แจง                             |                 |     |     |     |     |      |      |     |      |     |     |     |          |
| ๓. ทบทวนวิสัยทัศน์<br>พันธกิจและค่านิยมหลัก |                 |     |     |     |     |      |      |     |      |     |     |     |          |
| ๔. กำหนดร่างนโยบายหลัก                      |                 |     |     |     |     |      |      |     |      |     |     |     |          |
| ๕. กำหนดแนวทางปฏิบัติ                       |                 |     |     |     |     |      |      |     |      |     |     |     |          |
| ๖. ขออนุมัติและประกาศใช้                    |                 |     |     |     |     |      |      |     |      |     |     |     |          |
| ๗. การนำไปปฏิบัติให้เกิดผล                  |                 |     |     |     |     |      |      |     |      |     |     |     |          |
| ๘. ติดตามและประเมินผล                       |                 |     |     |     |     |      |      |     |      |     |     |     |          |
| ๙. ทบทวนผลการดำเนินงาน<br>ที่ผ่านมา         |                 |     |     |     |     |      |      |     |      |     |     |     |          |